

ATHENA₂₀₁₄ - SCHNITTSTELLE

CAD-PLAN GmbH
Frankfurter Straße 59-61
63067 Offenbach, Germany
Tel: +49-69-800818-0
Fax: +49-69-800818-18
info@cad-plan.com
www.cad-plan.com

Januar 2014

© CAD-PLAN GmbH 1990-2014

Alle Rechte vorbehalten

Kein Teil dieses Werkes darf in irgendeiner Form (Fotokopie, Mikrofilm oder ein anderes Verfahren) reproduziert oder unter Verwendung elektronischer Systeme verarbeitet, vervielfältigt oder verbreitet werden.

CAD-PLAN GmbH gibt keinerlei Garantie auf die Tauglichkeit oder Funktionsfähigkeit der gelieferten Materialien und stellt diese Materialien lediglich in der augenblicklichen Form zur Verfügung.

CAD-PLAN GmbH kann keinesfalls und gegenüber Niemanden für besondere, kolaterale, zufällige oder indirekte Schäden, die sich aus dem Kauf oder der Benutzung dieser Materialien ergeben, haftbar gemacht werden. Im Falle einer Haftung seitens CAD-PLAN GmbH ist CAD-PLAN GmbH ausschließlich und höchstensfalls für die Rückerstattung des Kaufpreises der hier beschriebenen Materialien haftbar.

Die CAD-PLAN GmbH behält sich das Recht vor, ihre Produkte nach eigenem Ermessen zu revidieren oder zu verändern. Diese Publikation beschreibt den Zustand dieses Produktes zum Zeitpunkt der Veröffentlichung und muss nicht mit zukünftigen Versionen des Produktes übereinstimmen.

Bestimmungen zur Verwendung und die Genehmigung zur Veröffentlichung dieser Materialien in einer anderen Sprache als Deutsch müssen bei CAD-PLAN GmbH angefordert werden. Sämtliche Rechte an der Übersetzung der vorliegenden Publikation liegen bei CAD-PLAN GmbH, D-Offenbach.

Alle Markennamen, Produktnamen oder Warenzeichen sind Eigentum der jeweiligen Inhaber.

Inhalt

1	Schnittstelle	1
1.1	Arbeitsweise mit der LogiKal-Schnittstelle	2
1.2	Logikal Schnitt importieren	3
1.3	Stabverbindung bestimmen	4
1.4	Export Logikal	5
1.5	Logikal Schnitt einfügen	6
1.6	LogiKal Element	7
1.7	LogiKal Objekt importieren	12
1.8	LogiKal Element ändern	15
1.9	LogiKal Element ändern Unterdialogfelder	19
1.10	Schnitt generieren aus 2D	22
1.11	Auswertung mit LogiKal	23
1.12	LogiKal-Ordner angeben	25
1.13	LogiKal Timeout	26
1.14	LogiKal Reset	27

1 Schnittstelle

Befehle in diesem Abschnitt:

- Arbeitsweise mit der LogiKal-Schnittstelle
- Logikal Schnitt importieren
- Stabverbindung bestimmen
- Export Logikal
- Logikal Schnitt einfügen
- LogiKal Element
- LogiKal Objekt importieren
- LogiKal Element ändern
- Schnitt generieren aus 2D
- Auswertung mit LogiKal
- LogiKal-Ordner angeben
- LogiKal Timeout
- LogiKal Reset

Hinweis zu den Schnittstellenbefehlen

Die Schnittstellenbefehle sind in einer separaten Anpassungsdatei (CUI-Datei) enthalten. Sollte diese Anpassungsdatei nicht automatisch geladen werden, müssen Sie die Datei ...USERDATA\ CAD-PLAN\ 201X\ ATHENA\ interface.cuix manuell nachladen. Verwenden Sie hierzu den Befehl `_cuiload`. Weitere Informationen zu diesem Befehl entnehmen Sie bitte Ihrer AutoCAD Dokumentation.

1.1 Arbeitsweise mit der LogiKal-Schnittstelle

Die Positionen eines Projektes werden in LogiKal erfasst

Sobald Sie ein Projekt von LogiKal in ATHENA importieren um beispielsweise technische Unterlagen zu erstellen, müssen Sie die weitere Vorgehensweise festlegen. Es gibt zwei Möglichkeiten:

1. Änderungen am Projekt werden in ATHENA durchgeführt, das Projekt wird nicht mehr in LogiKal bearbeitet oder ausgewertet sondern nur noch in ATHENA.
2. Änderungen am Projekt werden in LogiKal durchgeführt. Das Projekt muss in ATHENA erneut importiert werden. Vorhandene Unterlagen müssen geändert bzw. neu erstellt werden.

Die Positionen eines Projektes werden in ATHENA erfasst

Sobald Sie die Positionen eines Projektes (bzw. eine 3D-Konstruktion) an LogiKal übergeben haben, müssen Sie die weitere Vorgehensweise festlegen. Auch hier gibt es zwei Möglichkeiten:

1. Änderungen am Projekt werden in ATHENA durchgeführt. Das Projekt muss erneut an LogiKal übergeben werden.
2. Änderungen am Projekt werden in ATHENA durchgeführt. Die Auswertung erfolgt ausschließlich in ATHENA.



Jede weitere Verfahrensweise ist nicht zu empfehlen und liegt ausschließlich in der Verantwortung des Benutzers!

Begriffsbestimmung

Ein Projekt im Sinne von LogiKal kann mehrere Positionen (bzw. Elemente) enthalten. Das Projekt ist gekennzeichnet durch Auftragsnummer und Angebotsnummer.

Anstelle von Position wird in ATHENA häufig der Begriff Element verwendet. Ein Element ist also prinzipiell dasselbe wie eine Position. Positionen (bzw. Elemente) können Fenster, Türen oder auch Fassaden sein.

1.2 Logikal Schnitt importieren



Multifunktionsleiste: Register Schnittstelle > Gruppe LogiKal > LogiKal Schnitt importieren

Menü: Schnittstelle > LogiKal Schnitt importieren

Werkzeugkasten: Schnittstelle

Befehlseingabe: ath_logi_import

Importiert Schnitte von Profilkombinationen oder Fassadenkombinationen aus der LogiKal-Profildatenbank als Stabbaugruppe.

Die Stabbaugruppe kann sowohl für 2D- als auch 3D-Konstruktionen verwendet werden.

Eingabeaufforderung

Import [FEnster oder Tür/Fassade/?] <Fassade>:

Wählen Sie die Option Fassade, wenn Sie eine Fassadenkombination mit Verglasung importieren möchten. Die Definition erfolgt im Dialogfeld Fassadenkombination mit Verglasung, weitere Informationen dazu finden Sie in der LogiKal Dokumentation.

Wählen Sie die Option FEnster oder Tür, wenn Sie eine Profilkombination mit Verglasung importieren möchten. Die Definition erfolgt im Dialogfeld Profilkombination mit Verglasung, weitere Informationen dazu finden Sie in der LogiKal Dokumentation.

Mit der Option ? rufen Sie die Hilfe auf.



Wenn Sie den Befehl zum ersten Mal ausführen, wird das Standarddialogfeld zur Dateiauswahl gestartet, wo Sie den LogiKal Ordner angeben müssen.

Nachdem Sie die Profil- bzw. Fassadenkombination in den entsprechenden Dialogfeldern definiert haben, wird diese im Stabbaugruppenmanager angezeigt und kann dort gespeichert werden. Weitere Informationen dazu finden Sie im Kapitel *Stabbaugruppen-Manager* auf Seite 640 der ATHENA Dokumentation.

1.3 Stabverbindung bestimmen



Multifunktionsleiste: Register ATHENA > Gruppe Modellieren > Stabverbindung bestimmen

Menü: Modellieren > Anwenden > Stabverbindung bestimmen

Werkzeugkasten: ATH Anwenden

Befehlseingabe: ath_c3d_join

Mit dieser Funktion können Sie gewählten Stäben eine Stabverbindung zuweisen.

Eingabeaufforderung

Stab für Zuschnitt wählen:

Wählen Sie den Stab an dem durch Auflaufen eines weiteren Stabes Änderungen vorgenommen werden sollen.

Grenzobjekt wählen:

Wählen Sie den Stab der den zu ändernden Stab begrenzen soll.

Wenn Sie hier Profile wählen, die aus der LogiKal Datenbank importiert wurden, erscheint das Dialogfeld Verbindungsvarianten festlegen, wo Sie den Stäben die Verbindungsvariante zuweisen können. Weitere Informationen dazu finden Sie in der LogiKal Dokumentation.

1.4 Export Logikal



Multifunktionsleiste: Register Schnittstelle > Gruppe LogiKal > Export LogiKal

Menü: Schnittstelle > Export LogiKal

Werkzeugkasten: Schnittstelle

Befehlseingabe: ath_logi_out

Erstellt eine XML-Datei von einer gewählten 3-D-Konstruktion, die mit Profildaten aus der LogiKal-Datenbank erstellt wurde. Diese XML-Datei können Sie in LogiKal importieren und dort weiterbearbeiten bzw. auswerten.

Nach Befehlsaufruf wird das Standarddialogfeld zur Dateiauswahl gestartet, wo Sie den Speicherort und den Dateinamen für die XML-Datei angeben müssen. Wenn Sie den Button Speichern anklicken, erscheint folgende Eingabeaufforderung:

Eingabeaufforderung

Objekte wählen:

Wählen Sie die Objekte, die in die XML-Datei geschrieben werden sollen.

Nach der Objektwahl erscheint eine Meldung, dass die XML-Datei gespeichert wurde.

1.5 Logikal Schnitt einfügen



Multifunktionsleiste: Register Schnittstelle > Gruppe LogiKal > LogiKal Schnitt einfügen

Menü: Schnittstelle > LogiKal Schnitt einfügen

Werkzeugkasten: Schnittstelle

Befehlseingabe: ath_logi_section

Fügt Schnitte von Profilen, Profilkombinationen oder Fassadenkombinationen aus der LogiKal-Profildatenbank in die Zeichnung ein.

Eingabeaufforderung

Schnittgenerierung [Fenster oder Tür/Fassade/Einzeln/?] <Fenster oder Tür>:

Wählen Sie die Option Fenster oder Tür, wenn Sie eine Fenster- oder Tür-Profilkombination mit Verglasung als Schnitt einfügen möchten. Die Definition erfolgt im Dialogfeld Profilkombination mit Verglasung, weitere Informationen dazu finden Sie in der LogiKal Dokumentation.

Wählen Sie die Option Fassade, wenn Sie eine Fassadenkombination mit Verglasung als Schnitt einfügen möchten. Die Definition erfolgt im Dialogfeld Fassadenkombination mit Verglasung, weitere Informationen dazu finden Sie in der LogiKal Dokumentation.

Wählen Sie die Option Einzeln, wenn Sie ein einzelnes Profil als Schnitt einfügen möchten. Die Definition erfolgt im Dialogfeld Profilzeichnung laden, weitere Informationen dazu finden Sie in der LogiKal Dokumentation.

Mit der Option ? rufen Sie die Hilfe auf.



Wenn Sie den Befehl zum ersten Mal ausführen, wird das Standarddialogfeld zur Dateiauswahl gestartet, wo Sie den LogiKal Ordner angeben müssen.

Nachdem Sie die Profil- bzw. Fassadenkombination in den entsprechenden Dialogfeldern definiert haben, hängt das gewählte Profil am Fadenkreuz und es folgt die Eingabeaufforderung zur Einfügung.

Eingabeaufforderung

Einfügepunkt angeben oder [?]:

Bestimmen Sie den Einfügepunkt der Schnittes.

Mit der Option ? rufen Sie die Hilfe auf.

Drehwinkel angeben oder [?] <0>:

Bestimmen Sie den Drehwinkel des Schnittes oder drücken Sie die Eingabetaste um den Vorgabewinkel zu übernehmen.

1.6 LogiKal Element



Multifunktionsleiste: Register Schnittstelle > Gruppe LogiKal > LogiKal Element

Menü: Schnittstelle > LogiKal Element

Werkzeugkasten: Schnittstelle

Befehlseingabe: ath_logi_elem

Erstellt eine zwei- oder dreidimensionale Elementansicht unter Verwendung der LogiKal Profildatenbank. Eine automatische Schnittgenerierung ist mit dem Befehl Schnitt generieren aus 2D möglich.

Nach dem Befehlsaufruf, werden Sie aufgefordert die Elementgröße und die Elementform innerhalb der Zeichnung zu bestimmen. Dazu erscheint folgende Eingabeaufforderung:

Eingabeaufforderung

Option Fläche

Punkt in der Fläche angeben oder [Eckpunkte/Objektwahl/Maßeingabe logikal/Import/?]:

Geben Sie einen Punkt in einer Fläche an, um Form und Größe des Elementes zu bestimmen.

*Mit der **Option Eckpunkte** können Sie die Eckpunkte des Elementes angeben.*

*Mit der **Option Objektwahl** können Sie das Element durch Objektwahl bestimmen.*

*Mit der **Option Maßeingabe logikal** können Sie die Abmaße des Elementes mit Hilfe der LogiKal Eingabemaske angeben.*

*Mit der **Option Import** können Sie ein Element von einem vorhandenen Projekt importieren.*

Option Eckpunkte

Eckpunkt angeben oder [Fläche/Objektwahl/Maßeingabe logikal/Import/?]:

Bestimmen Sie den Eckpunkt des Elementes mit der Maus oder durch Eingabe von Koordinaten.

*Mit der **Option Fläche** können Sie das Element durch Angabe eines Punktes in einer Fläche bestimmen.*

*Mit der **Option Objektwahl** können Sie das Element durch Objektwahl bestimmen.*

Mit der Option Zurück können Sie den letzten Eckpunkt erneut angeben.

Eckpunkt angeben oder [Fläche/Objektwahl/Zurück/Maßeingabe logikal/Import/Schließen/?] <Schließen>:

Bestimmen Sie den nächsten Eckpunkt des Elementes.

Wählen Sie die Option Schließen oder drücken Sie die Eingabetaste nachdem Sie den letzten Eckpunkt angegeben haben.

Option Objektwahl

Objekte wählen:

Wählen Sie eine geschlossene Kontur um Form und Größe des Elementes zu bestimmen.

Option Maßeingabe logikal

Startet das Dialogfeld LogiKal Position, wo Sie die Positionsdaten des Elementes festlegen können.

Wenn Sie dieses Dialogfeld beenden, können Sie mit dem LogiKal Assistenten

das Element in den entsprechenden Eingabemasken definieren. Weitere Informationen dazu entnehmen Sie bitte der LogiKal Dokumentation.

Anschließend folgt:

Einfügekpunkt angeben

Bestimmen Sie den Einfügekpunkt des Elementes.

Option Import

Startet das Dialogfeld LogiKal Position, wo Sie die Positionsdaten des zu importierenden Elementes festlegen können.

Wenn Sie dieses Dialogfeld beenden, gelangen Sie in die LogiKal Projektverwaltung, wo Sie ein Element (Position) eines vorhandenen Projektes wählen können. Weitere Informationen dazu entnehmen Sie bitte der LogiKal Dokumentation.



Beim Import eines Elementes übernimmt man das gewählte Logikal Element als Vorgabe um ein neues Element zu erstellen. Es werden keine Pos-Daten und keine Mengen übergeben.

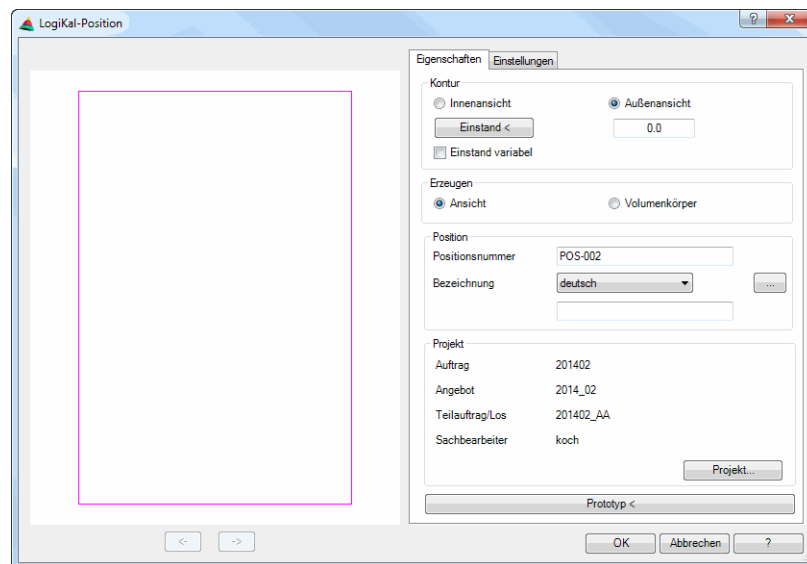
Nach der Auswahl folgt:

Einfügekpunkt angeben

Bestimmen Sie den Einfügekpunkt des Elementes.

Nachdem die Abmaße des Elementes festgelegt sind, erscheint das Dialogfeld LogiKal Position, wo Sie weitere Elementeigenschaften definieren können. Sollte in der Zeichnung noch kein Auftrag angelegt worden sein, erscheint zuvor das Dialogfeld Projekte. Weitere Hinweise dazu finden Sie in Ihrer ATHENA Dokumentation im Kapitel *Projekte*.

Dialogfeld LogiKal Position



db_ath_logi_elem

Darstellungsbereich

Dialogfeldbereich Voransicht

Auf der linken Dialogfeldseite befindet sich die Voransicht der Elementfläche. Unterhalb dieser Voransicht finden Sie Pfeiltasten zum Wählen der aktiven Elementseite. Die Pfeiltasten sind nur aktiv, wenn Sie zuvor die Option Einstand variabel eingeschaltet haben.

->

Wechselt zur nächsten Seite gegen den Uhrzeigersinn.

<-

Wechselt zur nächsten Seite im Uhrzeigersinn.



Die aktive Seite des Elementes wird in der Vorschau rot angezeigt.

Bedienbereich

Registerschaltfläche Eigenschaften

db_ath_logi_elem_eigenschaften

Dialogfeldbereich Kontur

Innenansicht

Erstellt die Innenansicht des Elementes.

Außenansicht

Erstellt die Außenansicht des Elementes.

Einstand

Definiert den Einstand des Elementes. Sie können den Einstand direkt angeben oder durch Anklicken der Schaltfläche, in der Zeichnung zeigen.



Der Einstand wirkt auf jeder Seite und vergrößert das Element entsprechend. Bei Elementen in Rohbauöffnungen (beispielsweise Lochfenster) können Sie einen negativen Einstand angeben.

Einstand variabel

Bewirkt, dass der Einstand auf jeder Elementseite unterschiedlich ist. Wenn Sie den Schalter aktivieren, können Sie den Einstand für jede Elementseite separat angeben. Verwenden Sie zum wechseln der Elementseiten die Pfeiltasten unterhalb der Voransicht.

Dialogfeldbereich Erzeugen

Ansicht

Erstellt eine 2D-Ansicht des Elementes.

Volumenkörper

Erstellt ein dreidimensionales Element.

Dialogfeldbereich Position

Positionsnummer

Definiert die Positionsnummer des Elementes.

Bezeichnung

Definiert die Bezeichnung des Elementes. Sie können die Bezeichnung in verschiedenen Sprachen speichern. Wählen Sie dazu die gewünschte Sprache aus der Liste.

[...]

Öffnet das Dialogfeld Bezeichnung, wo Sie die Bezeichnungen für verschiedene Sprachen komfortabler bearbeiten können. Weitere Informationen finden Sie im Kapitel *Bezeichnung* auf Seite 120.

Dialogfeldbereich Projekt

Zeigt die Daten des Projektes, dem das Element zugeordnet wurde.

Projekt ...

Zeigt das Dialogfeld Projekte an, wo Sie das Element einem anderen Projekt zuweisen können. Weitere Hinweise dazu finden Sie in Ihrer ATHENA Dokumentation im Kapitel *Projekte*.

Prototyp

Wählt ein vorhandenes LogiKal Element als Muster.

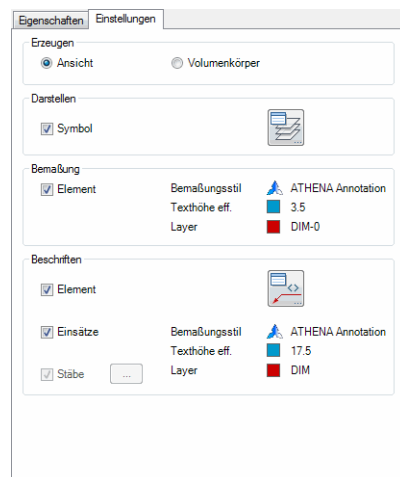
Wenn Sie ein ähnliches Element bereits in der Zeichnung erstellt haben, können Sie es wählen um die Definition der Profilserie zu überspringen. Für die Elementwahl wird das Dialogfeld geschlossen und es erscheint folgende Eingabeaufforderung:

Eingabeaufforderung

Logikal-Element wählen oder [?]:

Wählen Sie ein vorhandenes Element aus. Nachdem Sie ein Element gewählt haben wird die LogiKal Maske gestartet. Weitere Informationen dazu entnehmen Sie bitte der LogiKal Dokumentation.

Registerschaltfläche Einstellungen



db_ath_logi_elem_einstellungen

Dialogfeldbereich Erzeugen

Ansicht

Erstellt eine zweidimensionale Ansicht des Elementes.

Volumenkörper

Erstellt einen Volumenkörper des Elementes.

Dialogfeldbereich Darstellen

Symbol

Steuert die Darstellung von Symbolen (beispielsweise Dreh-/Kippsymbole) der Flügel und Elemente.



Öffnet das Dialogfeld Layerzuordnung. Weitere Informationen dazu finden Sie im Kapitel *Layerzuordnung* in der ATHENA Dokumentation.

Dialogfeldbereich Bemaßung

Element

Steuert ob das Element bemaßt wird.

Für die Bemaßung werden die Bemaßungseinstellungen der Zeichnung verwendet. Bemaßungsstil, effektive Texthöhe und Bemaßungslayer werden zur Information angezeigt.

Dialogfeldbereich Beschriften

Element

Steuert ob das Element beschriftet wird.

Einsätze

Steuert ob Einsatzelemente beschriftet werden.



Öffnet das Dialogfeld Beschriftung. Weitere Informationen dazu finden Sie im Kapitel *Beschriftung* in der ATHENA Dokumentation.

Für die Beschriftung werden die Bemaßungseinstellungen der Zeichnung verwendet. Bemaßungsstil, effektive Texthöhe und Beschriftungslayer werden zur Information angezeigt.

Programmende

Abbrechen

Beendet das Dialogfeld ohne ein Element zu erstellen.

OK

Beendet das Dialogfeld, und wechselt zum Dialogfeld Neue Position anlegen und dann zu weiteren LogiKal Eingabemasken. Diese Dialogfelder sind Bestandteil von LogiKal, weitere Informationen dazu entnehmen Sie bitte der LogiKal Dokumentation.

1.7 LogiKal Objekt importieren



Multifunktionsleiste: Register Schnittstelle > Gruppe LogiKal > LogiKal Objekt importieren

Menü: Schnittstelle > LogiKal Objekt importieren

Werkzeugkasten: Schnittstelle

Befehlseingabe: ath_logi_elem_import

Importiert Positionen eines LogiKal Projektes in die Zeichnung.
Eine automatische Schnittgenerierung ist mit dem Befehl Schnitt generieren aus 2D möglich.

Wenn Sie den Befehl zum ersten mal in der aktuellen Zeichnung ausführen, wird die LogiKal Projekt-Verwaltung gestartet. Hier können Sie das Projekt wählen, welches Sie importieren möchten. Weitere Informationen zur Projekt-Verwaltung finden Sie in der LogiKal Dokumentation.

Wenn Sie ein Projekt gewählt haben und die Projekt-Verwaltung beenden, wird das Dialogfeld Import LogiKal-Projekt gestartet.

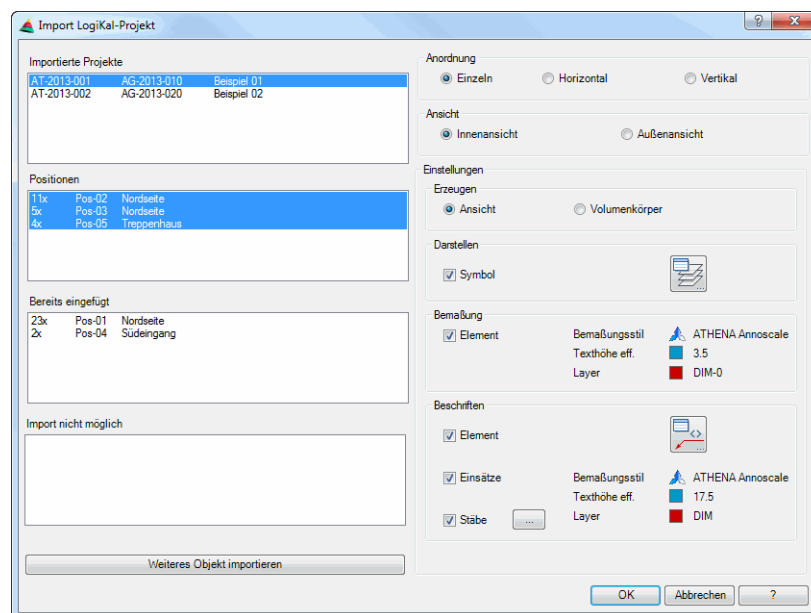


Abhängig von Anzahl und Größe der im Projekt enthaltenen Positionen, kann der Import etwas Zeit in Anspruch nehmen. Das liegt daran, dass alle Daten (Projektinformationen, Preise, Verbinder, usw.) importiert werden.

Sobald der Projektimport abgeschlossen ist, wird das Projekt von ATHENA verwaltet und kann hier weiterbearbeitet werden. Beachten Sie für die weitere Vorgehensweise die Hinweise im Kapitel *Arbeitsweise mit der LogiKal-Schnittstelle* auf Seite 2.

Wenn Sie bereits Projekte in die Zeichnung importiert haben, gelangen Sie direkt zum Dialogfeld Import LogiKal-Projekt und es werden die bereits importierten Projekte angezeigt.

Dialogfeld Import LogiKal-Projekt



db_ath_logi_projekt_import

Importierte Projekte

Zeigt die Projekte an, die bereits in die Zeichnung importiert wurden. In der Liste wird jeweils die Auftragsnummer, die Angebotsnummer und der Projektname

angezeigt. Hier können Sie ein Projekt wählen um die darin enthaltenen Positionen anzuzeigen.

Positionen

Zeigt die Positionen des selektierten Projektes an. In der Liste wird die Stückzahl, die Positionsnummer und die Positionsbezeichnung angezeigt.



Unabhängig von der Stückzahl, werden alle Positionen nur einmal in die Zeichnung eingefügt. Die Stückzahl ist in der jeweiligen Position hinterlegt.

Bereits eingefügt

Zeigt die Positionen, die bereits in die Zeichnung eingefügt wurden.

Import nicht möglich

Zeigt die Positionen an, die nicht in die Zeichnung eingefügt werden können.

Weiteres Objekt importieren

Startet die LogiKal Projekt-Verwaltung. Hier können Sie weitere Projekte importieren.

Dialogfeldbereich Anordnung

Einzeln

Fügt die gewählten Positionen nacheinander einzeln in die Zeichnung ein.

Horizontal

Fügt alle gewählten Positionen nebeneinander in die Zeichnung ein.

Vertikal

Fügt alle gewählten Positionen untereinander in die Zeichnung ein.

Dialogfeldbereich Ansicht

Innenansicht

Erstellt Innenansichten der importierten Positionen.

Außenansicht

Erstellt Außenansichten der importierten Positionen.

Dialogfeldbereich Erzeugen

Ansicht

Erstellt zweidimensionale Ansichten der importierten Positionen.

Volumenkörper

Erstellt Volumenkörper der importierten Positionen.

Dialogfeldbereich Darstellen

Symbol

Steuert die Darstellung von Symbolen (beispielsweise Dreh-/Kippsymbole) der Flügel und Elemente.



Definiert die Layer für Rahmen, Flügel und Symbole. Für die Layerdefinition wird das Dialogfeld Layerzuordnung geöffnet. Weitere Informationen dazu finden Sie im Kapitel *Layerzuordnung* auf Seite 106.

Dialogfeldbereich Bemaßung

Element

Aktiviert die Bemaßung für das einzufügende Element.

Für die Bemaßung werden die Bemaßungseinstellungen der Zeichnung verwendet. Bemaßungsstil, effektive Texthöhe und Beschriftungslayer werden zur Information angezeigt.

Dialogfeldbereich Beschriften

Element

Steuert ob das Element beschriftet wird.

Einsätze

Steuert ob Einselemente beschriftet werden.

Stäbe

Steuert ob Stäbe beschriftet werden.

[...]

Öffnet das Dialogfeld Stäbe beschriften. Weitere Informationen dazu finden Sie im Kapitel *Stäbe beschriften* auf Seite 20.



Öffnet das Dialogfeld Beschriftung. Weitere Informationen dazu finden Sie im Kapitel *Beschriftung* auf Seite 115.

Für die Beschriftung werden die Bemaßungseinstellungen der Zeichnung verwendet. Bemaßungsstil, effektive Texthöhe und Beschriftungslayer werden zur Information angezeigt.

Programmende

Abbrechen

Beendet das Dialogfeld ohne ein Element zu erstellen.

OK

Beendet das Dialogfeld, die gewählten Positionen können einzeln oder gleichzeitig in die Zeichnung eingefügt werden. Es folgt:

Eingabeaufforderung

Einfügepunkt angeben:

Bestimmen Sie den Einfügepunkt der Positionen.

Abhängig von der gewählten Anordnungsoption wird diese Eingabeaufforderung wiederholt, bis alle Positionen in die Zeichnung eingefügt wurden.

1.8 LogiKal Element ändern

Multifunktionsleiste: Nicht vorhanden

Menü: Nicht vorhanden

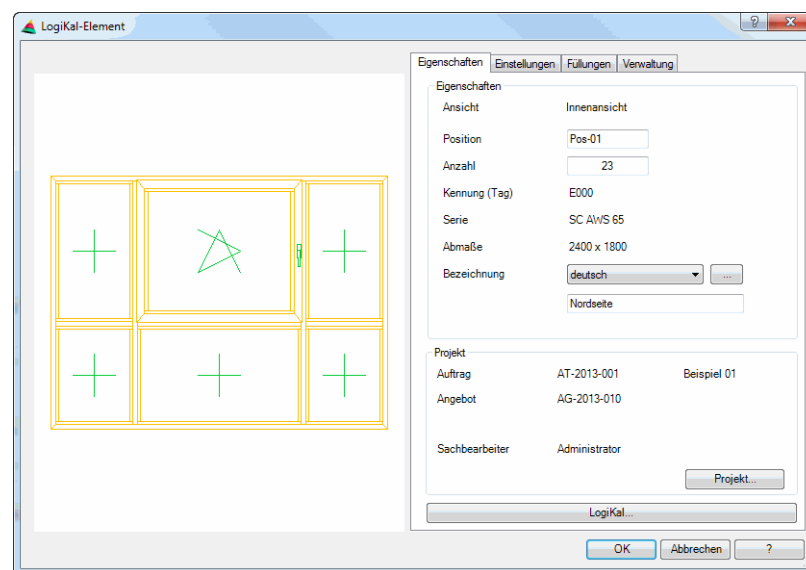
Werkzeugkasten: Nicht vorhanden

Befehlseingabe: ath_logi_elem_edit

Wenn Sie ein vorhandenes LogiKal Element doppelt anklicken, wird dieser Befehl gestartet und Sie können das gewählte Element ändern.

Der Befehl startet das Dialogfeld LogiKal Element.

Dialogfeld LogiKal Element



db_ath_logi_elem_edit

Darstellungsbereich

Im Dialogfeld wird links oben eine Vorschau angezeigt. Diese dient der visuellen Kontrolle der Position.

Bedienbereich

Auf der rechten Seite des Dialogfeldes befindet sich der Bedienbereich mit den Registerschaltflächen:

- Eigenschaften
- Einstellungen
- Füllungen
- Verwaltung

Registerschaltfläche Eigenschaften

db_ath_logi_elem_edit_eigenschaften

Dialogfeldbereich Eigenschaften

Ansicht

Zeigt an ob die Außenansicht oder die Innenansicht der Position dargestellt wird.

Position

Definiert die Positionsnummer der Position.

Anzahl

Definiert die Stückzahl der Positionen.

Serie

Zeigt die Profilserie der Position an.

Abmaße

Zeigt die äußeren Abmaße der Position an.

Bezeichnung

Definiert die Bezeichnung der Position. Sie können die Bezeichnung in verschiedenen Sprachen speichern. Wählen Sie dazu die gewünschte Sprache aus der Liste.

[...]

Öffnet das Dialogfeld Bezeichnung, wo Sie die Bezeichnungen für verschiedene Sprachen komfortabler bearbeiten können. Weitere Informationen finden Sie im Kapitel *Bezeichnung* auf Seite 120.

Teilauftrag/Los

Definiert den Teilauftrag/Los der Position.

Projekt ...

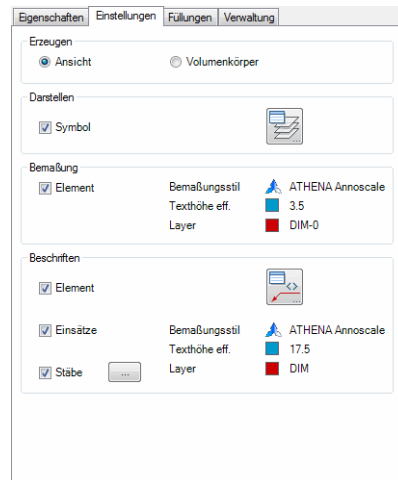
Ändert die Projektdaten der Position. Dazu wird das Dialogfeld Projekte gestartet.

Die aktuellen Projektdaten werden oberhalb der Schaltfläche angezeigt. Die Projektdaten werden bei der Auswertung auf den verschiedenen Listen ausgegeben.

LogiKal ...

Startet das Dialogfeld LogiKal-Element ändern, wo Sie wählen können welche Eigenschaft der Position Sie ändern möchten.

Registerschaltfläche Einstellungen



db_ath_logi_elem_edit_einstellungen

Dialogfeldbereich Erzeugen

Ansicht

Erstellt eine zweidimensionale Ansicht des Elementes.

Volumenkörper

Erstellt einen Volumenkörper des Elementes.

Dialogfeldbereich Darstellen

Symbol

Steuert die Darstellung von Symbolen (beispielsweise Dreh-/Kippsymbole) der Flügel und Elemente.

Definiert die Layer für Rahmen, Flügel und Symbole. Für die Layerdefinition wird das Dialogfeld Layerzuordnung geöffnet. Weitere Informationen dazu finden Sie im Kapitel *Layerzuordnung* auf Seite 106.

Dialogfeldbereich Bemaßung

Element

Steuert ob das Element bemaßt wird.

Für die Bemaßung werden die Bemaßungseinstellungen der Zeichnung verwendet. Bemaßungsstil, effektive Texthöhe und Bemaßungslayer werden zur Information angezeigt.

Dialogfeldbereich Beschriften

Element

Steuert ob das Element beschriftet wird.

Einsätze

Steuert ob Einsatzelemente beschriftet werden.

Stäbe

Steuert ob Stäbe beschriftet werden.

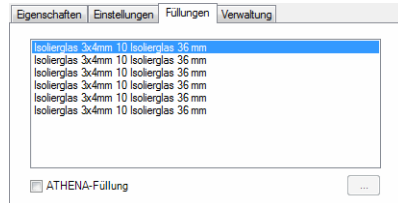
[...]

Öffnet das Dialogfeld Stäbe beschriften. Weitere Informationen dazu finden Sie im Kapitel *Stäbe beschriften* auf Seite 20.

Öffnet das Dialogfeld Beschriftung. Weitere Informationen dazu finden Sie im Kapitel *Beschriftung* auf Seite 115.

Für die Beschriftung werden die Bemaßungseinstellungen der Zeichnung verwendet. Bemaßungsstil, effektive Texthöhe und Beschriftungslayer werden zur Information angezeigt.

Registerschaltfläche Füllungen



db_ath_logi_elem_fuellungen

Die Liste zeigt die Füllungen des aktuellen Elementes. Wählen Sie hier die Füllung, deren Eigenschaften Sie ändern möchten.



Füllungen (Gläser oder Paneele) die aus LogiKal importiert wurden, werden bei der Schnittgenerierung nur vereinfacht dargestellt.

Für detailliertere Schnittdarstellungen sollten Sie ATHENA Füllungen verwenden.

ATHENA Füllung

Bewirkt, dass in ATHENA definierte Füllungen eingesetzt werden.

[...]

Öffnet das Dialogfeld zur Objektwahl, wo Sie eine gespeicherte Füllung laden können. Siehe *Auswahl von Objekten* auf Seite 136 der ATHENA Dokumentation.

Programmende

Abbrechen

Beendet das Dialogfeld und verwirft die Änderungen.

OK

Beendet das Dialogfeld, die gewählte Position wird aktualisiert.

1.9 LogiKal Element ändern Unterdialogfelder

Beschreibt Unterdialogfelder des Befehles LogiKal Element ändern.

1.9.1 Projekt

Definiert Projektdaten einer Position.

Dialogfeld Projekt

Projekt

Auftrag/Kommission

Auftragsnr. AB-4711

Angebotsnr. ANG-112

Objekt CAD-PLAN 001

Sachbearbeiter Franz Müller

Adresse

Anrede Herr

Name, Zeile 1 Schmidt

Name, Zeile 2 Siegfried

Straße Musterstraße 187

PLZ, Ort Hannover

Land

Tel. 0049-5454545

Fax

Holen Reset

OK Abbrechen ?

db_ath_logi_elem_projekt

Dialogfeldbereich Auftrag/Kommission

Definiert die Auftrags-/Kommissionsdaten der gewählten Position.

Wenn Sie die Auftragsnummer oder die Angebotsnummer ändern und das Dialogfeld mit OK beenden, wird das Dialogfeld Projekt ändern angezeigt. Hier müssen Sie festlegen ob das Projekt umbenannt oder ob ein neues Projekt erstellt werden soll.

Dialogfeldbereich Adresse

Definiert die Adressdaten des Auftraggebers.

Holen

Öffnet ein Dialogfeld, in dem die Aufträge der Zeichnung angezeigt werden. Hier können Sie einen Auftrag wählen und der Position zuordnen.

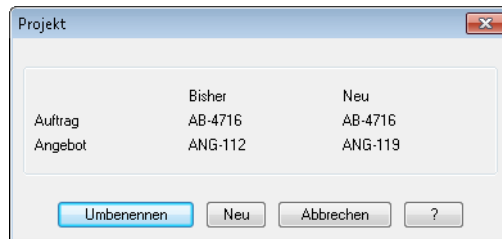
Reset

Entfernt die Auftragsdaten der Position.

1.9.2 Projekt ändern

Ändert Auftragsdaten eines Projektes.

Dialogfeld Projekt ändern



[db_ath_logi_clem_projekt_change](#)

Umbenennen

Ändert die Auftragsnummer bzw. die Angebotsnummer des Projektes.



Durch das Umbenennen werden die Projektdaten aller enthaltenen Positionen geändert.

Neu

Erstellt ein neues Projekt mit neuer Auftragsnummer bzw. Angebotsnummer.

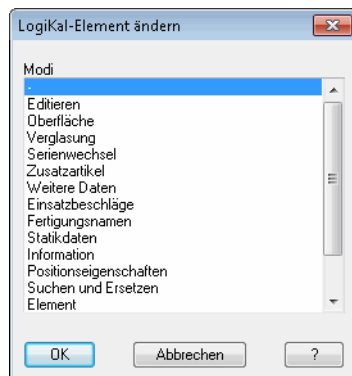


Nur diese aktuelle Position wird dem neu erstellten Projekt zugeordnet. Alle anderen Positionen bleiben beim vorherigen Projekt.

1.9.3 LogiKal-Element ändern

Ändert ein vorhandenes LogiKal-Element.

Dialogfeld LogiKal-Element ändern

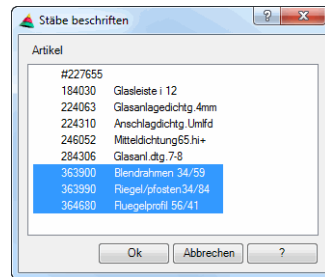


[db_ath_logi_clem_edit_sprungadresse](#)

Das Dialogfeld enthält eine Liste mit Bereichen des aktuellen Elementes. Wählen Sie hier einen Bereich zum Ändern. Wenn Sie das Dialogfeld mit OK beenden gelangen Sie zum gewählten Bereich in LogiKal und können dort Ihre Änderungen vornehmen. Weitere Informationen dazu entnehmen Sie bitte der LogiKal Dokumentation.

1.9.4 Stäbe beschriften

Steuert die Beschriftung der Stäbe eines importierten LogiKal Elementes.

Dialogfeld Stäbe beschriften

db_ath_logi_bar_label

Zeigt eine Liste der vorhandenen Stäbe (Artikelnummer und Bezeichnung). Wählen Sie hier die Stäbe aus, die Sie beschriften möchten. Eine Mehrfachauswahl mit STRG oder SHIFT ist möglich.

Schließen Sie das Dialogfeld mit OK um die Auswahl zu übernehmen. Mit Abbrechen verwerfen Sie die Auswahl.

1.10 Schnitt generieren aus 2D



Multifunktionsleiste: Register Schnittstelle > Gruppe LogiKal >
Schnitt generieren aus 2D

Menü: Schnittstelle > Schnitt generieren aus 2D

Werkzeugkasten: Schnittstelle

Befehlseingabe: ath_elem_cs

Generiert einen assoziativen Schnitt durch ein LogiKal-Element.

Die Funktionsbeschreibung des Befehles finden Sie im gleichnamigen Kapitel *Schnitt generieren aus 2D* auf Seite 219 der ATHENA Dokumentation.

1.11 Auswertung mit LogiKal



Multifunktionsleiste: Register Schnittstelle > Gruppe LogiKal > Auswertung mit LogiKal

Menü: Schnittstelle > Auswertung mit LogiKal

Werkzeugkasten: Schnittstelle

Befehlseingabe: ath_logi_printout

Mit diesem Befehl können Sie mithilfe von LogiKal, Auswertungen (z.B. Ausdrucke oder Kalkulationen) von LogiKal Elementen erstellen.

Wenn Sie den Befehl aufrufen werden erscheint folgende Eingabeaufforderung:

Eingabeaufforderung

Objekte wählen:

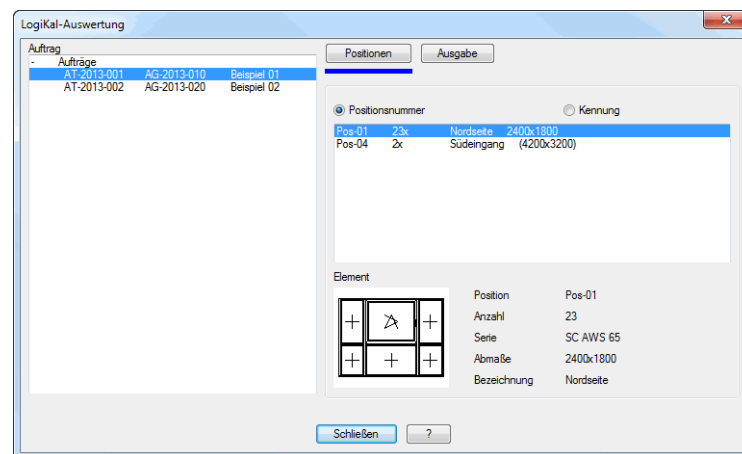
Wählen Sie die LogiKal Elemente aus, die Sie auswerten möchten.

Diese Eingabeaufforderung wird wiederholt. Drücken Sie die Eingabetaste, um die Objektwahl zu beenden und das Dialogfeld LogiKal Auswertung zu starten.

Dialogfeld LogiKal Auswertung

Das Dialogfeld enthält die Registerschaltflächen Positionen und Ausgabe.

Registerschaltfläche Positionen



db_ath_logi_printout_pos

Auf der linken Seite des Dialogfeldes sehen Sie die in der Zeichnung vorhandenen Aufträge. Sie können hier den Auftrag für die Auswertung wählen.

Auf der rechten Seite sehen Sie eine Liste der gewählten Elemente. Sie können hier ein Element wählen. Unterhalb der Liste werden die Eigenschaften des gewählten Elementes angezeigt.



Die Auswahl des Elementes hat keine Auswirkungen auf die Auswertung. Es werden immer alle Elemente des gewählten Auftrages ausgewertet!

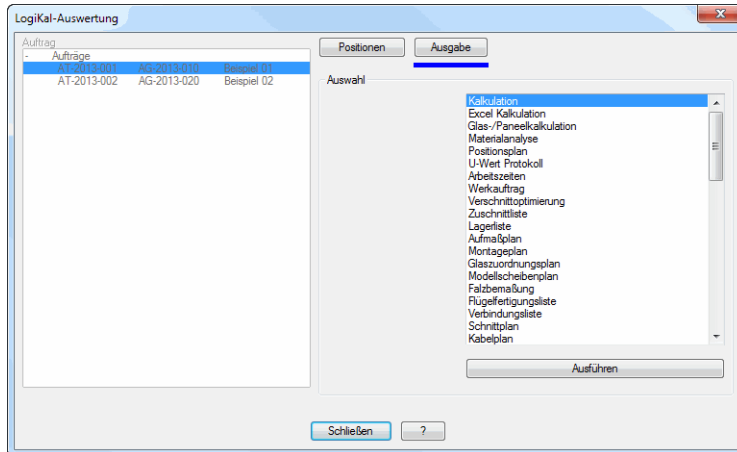
Positionsnummer

Sortiert die Liste nach Positionsnummer.

Kennung

Sortiert die Liste nach Typen (Kennungen).

Registerschaltfläche Ausgabe



db_ath_logi_printout_output

Auswahl

Zeigt eine Auswahlliste der verfügbaren Auswertungen. Wählen Sie hier die gewünschte Auswertung aus.

Ausführen

Wechselt zum entsprechenden Dialogfeld in LogiKal und führt die gewählte Auswertung für alle Elemente des gewählten Auftrages durch. Informationen zu den folgenden Dialogfeldern der Ausgabe finden Sie in der LogiKal Dokumentation.

Programmende

Schließen

Beendet das Dialogfeld.

1.12 LogiKal-Ordner angeben



Multifunktionsleiste: Register Schnittstelle > Gruppe LogiKal > LogiKal Ordner angeben

Menü: Schnittstelle > LogiKal Ordner angeben

Werkzeugkasten: Schnittstelle

Befehlseingabe: ath_logi_dll

Gibt den LogiKal Programmordner an.

Wenn Sie den Befehl ausführen wird das Dialogfeld Ordner suchen angezeigt. Wählen Sie dort den Ordner der logiKal-Installation aus (standardmäßig C:\LOGIKAL).

1.13 LogiKal Timeout

Multifunktionsleiste: Nicht vorhanden

Menü: Nicht vorhanden

Werkzeugkasten: Nicht vorhanden

Befehlseingabe: ath_logi_timeout

Legt fest wie lange eine LogiKal Lizenz nach der Benutzung eines Schnittstellenbefehles belegt wird.

Beim Start eines Befehles der LogiKal Schnittstelle müssen Sie sich als Benutzer in LogiKal anmelden. Der Wert legt fest, wie lange der Benutzer angemeldet bleibt und somit eine Lizenz belegt.

Insbesondere bei einer begrenzten Anzahl von LogiKal-Netzwerklicenzen sollte der Timeout Wert auf eine kurze Zeit eingestellt werden, damit die Lizenz möglichst schnell wieder freigegeben wird.

Wenn Sie den Befehl ausführen folgt:

Eingabeaufforderung

Neuen Wert für Timeout eingeben <15>:

Geben Sie die Zeit in Minuten ein.



Geben Sie die Zeit in Minuten ein. Wenn Sie 0 eingeben, wird die Lizenz nicht freigegeben und bleibt bis zum Beenden von ATHENA in Benutzung.

1.14 LogiKal Reset

Multifunktionsleiste: Nicht vorhanden

Menü: Nicht vorhanden

Werkzeugkasten: Nicht vorhanden

Befehlseingabe: ath_logi_reset

Gibt die verwendete LogiKal Lizenz frei.

Wenn Sie den Befehl aufrufen wird die Lizenz unmittelbar wieder freigegeben.
Es wird keine Meldung angezeigt.

Wenn Sie erneut einen Befehl der LogiKal Schnittstelle nutzen, müssen Sie sich neu anmelden.

